



FOTO: SCANDINAV BILDREDA

Årsredovisning 2017



SKOL
FORSKNINGS
INSTITUTET



Titel	Årsredovisning 2017 (diarienummer Skolfi 2018/17). Rapporten finns att ladda ner från myndighetens webbplats www.skolfi.se .
Postadress	Box 1009, 171 21, Solna
Besöksadress	Hemvärnsgatan 15, Solna
Telefon	08-523 29 800
E-post	info@skolfi.se
Webbplats	www.skolfi.se
Foto	Scandinav Bildbyrå, Anna Hedman

Innehållsförteckning

Direktören har ordet	5
1. RESULTATREDOVISNING	6
Uppdrag och organisation	7
Forskningsammansättningar	10
Forskningsfinansiering	16
Samverkan	21
Kommunikation	24
Regeringsuppdrag och remisser	28
Kompetensförsörjning	31
Verksamhetsutveckling och stöd	34
Uppföljning och utvärdering	36
Verksamhetens kostnader och transfereringar	38
2. FINANSIELL REDOVISNING	40
Resultaträkning	41
Balansräkning	42
Anslagsredovisning	44
Tilläggsupplysningar och noter	46
Sammanställning över väsentliga uppgifter	54
Intygande	56

Direktören har ordet

Under 2014 hade jag regeringens uppdrag att som särskild utredare förbereda inrättandet av ett skolforskningsinstitut. I avvaktan på att regeringen ska rekrytera en ny direktör för institutet har jag sedan 1 februari förmånen att upprätthålla rollen som vikarierande direktör för institutet.

Det har varit spännande och roligt för mig att på detta sätt få fördjupa mig i det arbete som bedrivs vid institutet och av dess professionella medarbetare. Även om jag inte varit ansvarig för verksamheten under 2017 är det därför med glädje jag undertecknat denna årsredovisning.

A handwritten signature in blue ink, appearing to read 'Per Thullberg', with a stylized flourish extending to the right.

Per Thullberg
Vikarierande direktör

1. Resultatredovisning

Uppdrag och organisation



Uppdrag och organisation

2017 är det första år då Skolforskningsinstitutet redovisat resultat inom båda sina huvuduppdrag – att göra forskningssammanställningar för praktiktäna användning samt att lysa ut och fördela forskningsbidrag till praktiktäna skolforskning. Det är också första året då vi fullt ut kunnat utnyttja såväl förvaltningsanslaget och anslaget för forskningsfinansiering. Arbetet med att utveckla institutet och de metoder och modeller som används vid institutet har fortgått och kommer att fortgå.

Uppdrag

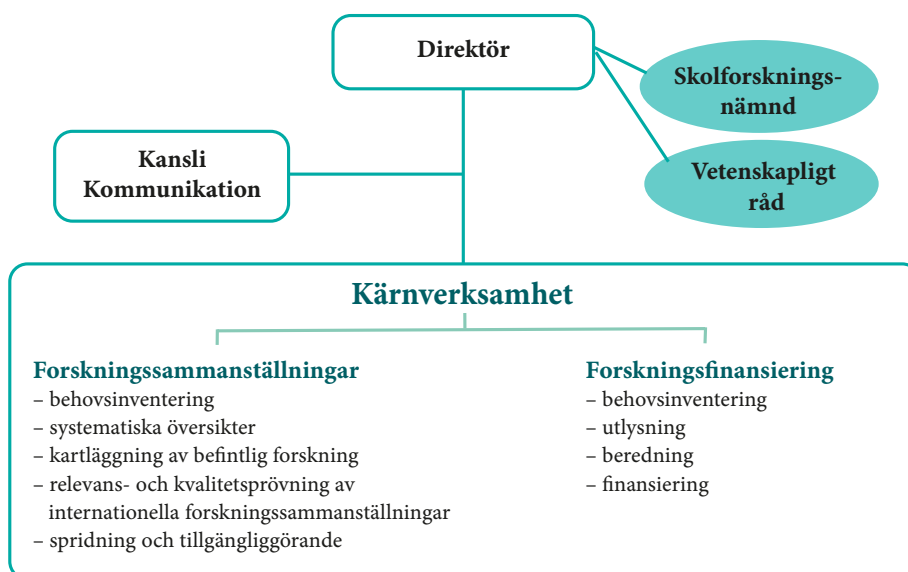
Skolforskningsinstitutet ska enligt sin instruktion (2014:1578) bidra till att de verksamma inom skolväsendet ges goda förutsättningar att planera, genomföra och utvärdera undervisningen med stöd av vetenskapligt underbyggda metoder och arbetssätt. Myndigheten ska bidra till goda förutsättningar för barns och elevers utveckling och lärande samt till förbättrade kunskapsresultat för elever. Skolforskningsinstitutet ska göra detta genom att

- validera forskningsresultat inom området med avseende på kvalitet och relevans
- göra systematiska översikter och andra forskningssammanställningar med god vetenskaplig kvalitet och presentera resultaten på ett sätt som är användbart för de verksamma inom skolväsendet
- sprida forskningsresultaten och göra dem tillgängliga för de verksamma inom skolväsendet
- identifiera områden inom skolväsendet där relevant praktiktäna forskning saknas
- utlysa medel för praktiktäna forskning av högsta vetenskapliga kvalitet inom de områden där relevant sådan forskning saknas
- fördela medel till praktiktäna forskning av högsta vetenskapliga kvalitet.

Organisation

Enligt instruktionen ska Skolforskningsinstitutet ha två beslutande organ – Skolforskningsnämnden och Skolforskningsinstitutets vetenskapliga råd. Båda organen utses av regeringen.

Skolforskningsinstitutets organisation



SKOLFORSKNINGSNÄMNDEN fattar beslut om dels vilka systematiska översikter som ska genomföras, dels hur den årliga utlysningstexten ska lyda för institutets forskningsanslag. Under 2017 har nämnden sammanträtt två gånger.

Skolforskningsnämnden vid utgången av 2017¹

Ordförande

Ulla Runesson, professor i pedagogik

Övriga ledamöter

Lena Adamson (vice ordförande), docent i psykologi och direktör för Skolforskningsinstitutet

Eva Björck, professor i specialpedagogik och huvudsekreterare i Vetenskapsrådets utbildningsvetenskapliga kommitté

Christofer Danielsson, grundskollärare

Gabriella Ekström Filipsson, skolledare i grundskolan

Johan Hallberg, rektor

Therese Linnér, bitr. utbildningschef/kvalitetsutvecklare/förstelärare i åk 4–6

Tony Mufic, utbildningsdirektör med ansvar för grund- och gymnasieskolan

Pernilla Nilsson, professor i didaktik

Attila Szabo, fil.dr i didaktik och FoU-samordnare i kommun

SKOLFORSKNINGSINSTITUTETS VETENSKAPLIGA RÅD ska stödja institutet i det vetenskapliga arbetet med systematiska översikter samt besluta om fördelningen av de forskningsmedel som Skolforskningsnämnden beslutar att utlysa. Under 2017 har rådet sammanträtt tre gånger, varav en gång för att kalibrera arbetet med att bedöma forskningsansökningarna och en gång för att fatta beslut om vilka ansökningar som skulle beviljas forskningsbidrag i samband med 2017 års utlysning.

Skolforskningsinstitutets vetenskapliga råd vid utgången av 2017²

Ordförande

Mara Westling Allodi, professor i specialpedagogik

Övriga ledamöter

Lena Adamson, docent i psykologi och direktör för Skolforskningsinstitutet

Sven Bölte (vice ordförande), professor i barn- och ungdomspsykiatrisk vetenskap

Ingrid Carlgren, professor emerita i pedagogik

Caroline Liberg, professor i utbildningsvetenskap

Lazaro Moreno Herrera, professor i utbildningsvetenskap

Monica Nilsson, docent i förskoledidaktik

Tine Prøitz, førsteamanuensis/associate professor i pedagogik

Andreas Ryve, professor i matematikdidaktik

1 UNDER ÅRET HAR DEN TIDIGARE ORDFÖRANDE ENTLEDIGATS PÅ EGEN BEGÄRAN.

2 UNDER ÅRET HAR EN LEDAMOT ENTLEDIGATS PÅ EGEN BEGÄRAN.



Forsknings- sammanställningar

En av institutets huvuduppgifter är att göra systematiska översikter eller andra typer av forsknings-sammanställningar av praktisk forskning. Detta för att bidra till att undervisningen i både förskola och skola i allt högre utsträckning bedrivs på vetenskaplig grund i enlighet med skollagens intentioner.

Målet med en systematisk översikt är att sammanställa den bästa tillgängliga vetenskapliga kunskap som finns i relation till en viss fråga. Arbetet utmärks av transparens och systematik med syftet att minimera risken för att slump eller godtycklighet ska påverka slutsatserna.

Vårt arbete med systematiska översikter innebär bland annat att

- översiktens övergripande inriktningar identifieras i nära samverkan med förskolans och skolans verksamma
- de preciserade frågor som ställs utformas i samarbete med ämnessakkunniga forskare
- arbetet följer en tydlig projektprocess
- alla arbetsmoment och resonemang dokumenteras och redovisas tydligt.

Kravet på tydlighet gäller såväl litteratursökning, urval av forskning, bedömning av den identifierade forskningens relevans och kvalitet som hur forskningsresultaten sammanställs och syntetiseras.

Skolforskningsinstitutet kan även göra kartläggningar av befintlig forskning inom specifika områden eller sammanfatta och kommentera systematiska översikter som genomförts av andra, ofta internationella, organisationer. I det sistnämnda fallet bedömer vi dess relevans för svensk förskola eller skola och kan även granska översiktens kvalitet.

Under 2017 har vi fortsatt att koncentrera arbetet på att färdigställa de första systematiska översiktarna. En process för att sammanfatta och kommentera redan genomförda översikter har tagits fram. Arbetet med att tillgängliggöra befintliga forsknings-sammanställningar som vi bedömer har både hög relevans och kvalitet kommer att starta våren 2018.

Publicerade systematiska översikter

Hösten 2017 publicerades Skolforskningsinstitutets två första systematiska översikter i tre rapporter:

- Klassrumdialog i matematikundervisningen – matematiska samtal i helklass i grundskolan
- Digitala lärresurser i matematikundervisningen Delrapport förskola
- Digitala lärresurser i matematikundervisningen Delrapport skola



Översikten om klassrumdialog i matematikundervisningen ger en sammantagen bild av vad systematiskt utvald forskning säger om hur lärare kan engagera elever i matematiska samtal i helklass. Den avser att ge lärare insikter om den egna undervisningspraktiken och uppslag till hur den kan utvecklas. Resultatet baseras på litteratursökningar i svenska och internationella forskningsdatabaser. Sökningarna resulterade i drygt 10 500 studier. Efter relevans- och kvalitetsgranskning, som gjordes av forskare inom området, återstod 18 forskningsstudier som underlag för den systematiska översikten. Samtliga dessa bygger på ingående observationer och analyser av dialoger i helklass mellan lärare och elever.

Översikten om digitala lärresurser i matematikundervisningen sammanställer forskning om digitala lärresurser för att utveckla barns och elevers kunskaper i matematik. Forskningen spänner över förskolan till och med gymnasieskolan. Även i detta fall resulterade sökningarna i ett stort antal, drygt 9 500, svenska och

internationella studier. Efter relevans- och kvalitetsgranskning kvarstod 85 studier som underlag för översikten, varav 10 avser förskolan och 75 avser skolan. Ingen av de tio studier som ingår för förskolan är gjorda i Sverige, men den matematik som berörs stämmer väl överens med den svenska läroplanen för förskolan. Endast två studier om skolan är gjorda i Sverige, men även här berör alla studier ett matematikinnehåll som är relevant för den svenska skolan. Alla studier som ligger till grund för översikten är kontrollerade experiment, vilket innebär att forskarna har jämfört två eller flera undervisningsinsatser med varandra. Endast studier där bedömning av barnens eller elevernas förändrade kunskaper som resultat av att arbeta med lärresurserna har tagits med.

Pågående systematiska översikter

Utöver de publicerade översikterna har Skolforskningsinstitutet under 2017 arbetat med nedanstående systematiska översikter. Samtliga är planerade att publiceras under 2018.

- *Språkutvecklande naturvetenskapsundervisning för andraspråkselever³*

Översikten är inriktad mot arbetssätt som syftar till att främja andraspråkselevs språkutveckling såväl som deras ämnesmässiga kunskapsutveckling, specifikt inom de naturvetenskapliga ämnena (biologi, fysik och kemi). Vi har inriktat översikten mot årskurser 7–9 i grundskolan och mot gymnasieskolan.

- *Feedback inom skrivutveckling*

Översikten är inriktad på frågor om vilket vetenskapligt stöd som finns för olika feedbackmetoder inom området skrivutveckling och vilka förutsättningar/komponenter som påverkar elevernas resultat. Vi har inriktat översikten mot årskurs 4–9 i grundskolan och gymnasieskolan.

- *Läsförståelse och undervisning om lässtrategier*

Översikten är inriktad på frågor om hur, varför och under vilka förutsättningar som arbetssättet lässtrategier främjar elevers läsförståelse. Vi har inriktat studien mot årskurser 4–9 i grundskolan och gymnasieskolan.

- *Lek i förskolan*

Översikten är inriktad på hur, och under vilka förutsättningar, lek kan främja barns utveckling och lärande i förskolan. Vi har inriktat översikten mot barns sociala förmågor och inkluderar förutom förskola även förskoleklass.

Beslut om att starta en systematisk översikt om vuxenutbildning

Under 2017 har en förstudie genomförts om vuxenutbildning. Arbetet med förstudien utgick i sin tur från vår behovsinventering. I januari 2017 arrangerade vi ett möte om vuxenutbildningens behov av vetenskapligt grundad kunskap om metoder och arbetssätt. Ett trettiotal forskare och verksamma i utbildningen var inbjudna. Utgångspunkten för detta möte var konkreta exempel på frågor och utmaningar för vuxenundervisningen som de verksamma ombetts att förbereda och ta med till mötet. Baserat på förstudien beslutade Skolforskningsnämnden hösten 2017 att institutet ska genomföra en systematisk översikt som ska identifiera metoder och arbetssätt som kan utveckla undervisningen inom vuxenutbildningen för att möta utmaningarna med individanpassning och kontinuerlig antagning. Översiktens ytterligare avgränsningar och frågeställning specificeras närmare när projektet startats i början av 2018.

Skol- och verksamhetsformer som omfattas

Sammantaget har nedanstående skol- och verksamhetsformer utgjort utgångspunkt för de sökningar av forskning som genomförts i anslutning till de systematiska översikter som institutet hittills har publicerat, påbörjat eller fattat beslut om. Det bör observeras att den svenska organiseringen i skol- eller verksamhetsformer i många fall inte har någon avgörande betydelse för översikterna. Resultat från en översikt som inriktats mot en skolform kan många gånger vara relevanta för även andra skolformer. Hittills saknas översikter med specifik inriktning på sarskolan, specialskolan och sameskolan.

³ MED ANDRASPRÅKSELEVER AVSER VI ELEVER SOM ÄNNU ÄR I TIDIGA SKEDEN I SIN UTVECKLING AV SVENSKA SOM ANDRASPRÅK OCH SOM ÄNNU INTE HAR UPPNÅTT EN NIVÅ SOM ÄR I PARITET MED ELEVENS ÅLDER OCH KOGNITIVA UTVECKLINGSNIVÅ.

Tabell 1: Skol- och verksamhetsformer

	Förskola	Förskole- klass	Grundskola	Gymnasie- skola	Vuxenut- bildning
Klassrumsdialog i matematik- undervisningen			x		
Digitala lärresurser i matematik- undervisningen	x	x	x	x	
Språkutvecklande naturvetenskaps- undervisning för andraspråkselever			x	x	
Feedback inom skrivutveckling			x	x	
Läsförståelse och undervisning om lässtrategier			x	x	
Lek i förskolan	x	x			
Metoder och arbetssätt som kan utv. undervisningen inom vuxenutbildning					x

Utvärdering och utveckling av metoder, processer och stöd

Under 2017 har Skolforskningsinstitutet fortsatt att utveckla metoder, processer och stöd i de olika faserna av arbetet med forskningssammanställningar.

Behovsinventering

Det är en grundbult i institutets verksamhet att den utgår från behoven av kunskap om metoder och arbetssätt i undervisningen hos förskollärare, lärare och andra verksamma i förskolan och skolan. Beslut om att påbörja arbetet med en systematisk översikt eller annan typ av forskningssammanställning utgår därför från institutets behovsinventeringar. Vi lägger stor vikt vid att behoven identifieras i dialog med verksamma. Material från exempelvis andra myndigheter, lärar- och elevorganisationer används också.

Under 2017 har vi fortsatt arbetet med att utveckla former för att få reda på vilka behov av kunskap om metoder och arbetssätt de verksamma har. Jämfört med 2015 går vi nu mer på djupet inom specifika områden och har inlett gemensamma och problematiserande behovsdiskussioner med både representanter för verksamheten och forskarsamhället. Ett exempel på detta är mötet om vuxenutbildning som nämnts ovan.

Under 2017 har vi byggt upp en databas där allt material från genomförda och kommande behovsinventeringar systematiskt dokumenteras. Detta möjliggör ett strukturerat arbetssätt med behovsanalys och med uppföljning av hur institutets översikter svarar på de verksammans inledande behovsfrågor. Analyserna kan i framtiden komma att användas även i andra sammanhang än som utgångspunkt för institutets beslut.

Under 2017 har vi dessutom öppnat ett formulär på Skolforskningsinstitutets webbplats där allmänheten har möjlighet att ge förslag på undervisningsrelaterade frågeställningar som man vill att institutet ska göra forskningssammanställningar om. Förslagen kommer att utgöra ett av flera underlag i institutets behovsinventeringar.

Utveckling av stöd för arbetet med förstudier

Förstudierna görs i första hand för att undersöka om det finns relevant forskning inom det eller de områden där vi har identifierat ett behov, om det redan har gjorts översikter inom samma eller närliggande område samt om det finns externa experter i Sverige eller inom Norden som kan ingå i projektet.

Under 2017 har vi tagit fram ett stöd för genomförandet av en förstudie inför en systematisk översikt. Eftersom förutsättningarna för olika projekt skiljer sig åt är det inte en mall som mekaniskt ska följas. Syftet är i stället att den ska vara ett stöd och ge förslag på vad som kan inkluderas i en förstudie.

Metod- och processutveckling av arbetet med systematiska översikter

Metoder och arbetsprocesser för att genomföra och nyttiggöra systematiska översikter inom olika ämnesområden är ett expansivt forskningsfält. Inte minst inom utbildningsvetenskap finns stora utmaningar om hur man bäst kan ställa samman och nå ut med relevant praktisk forskning. Det kan handla om behov både av att anpassa etablerade metoder och att sammanställa forskning på nya sätt.

Det är därför centralt för Skolforskningsinstitutet att både kunna bidra till, och löpande dra nytta av, den metodutveckling som sker inom forskningsfältet. Centrala frågor som många aktörer inom detta fält intresserar sig för rör bland annat hur forskning med kvalitativ ansats ska kunna syntetiseras. Att institutet deltar aktivt i metodutvecklingen inom fältet hjälper oss att i vårt fortlöpande arbete finna en balans mellan å ena sidan flexibilitet och innovationskraft i hur man löser olika uppgifter i projekten, å andra sidan att se till att de metoder och arbetsprocesser som tillämpas är stabila och av hög vetenskaplig kvalitet. De frågor som vi ställs inför när vi genomför systematiska översikter är både praktiska och teoretiska.

Efter att de två första översikterna har publicerats under hösten 2017 har vi utvärderat och uppdaterat vår process för att genomföra systematiska översikter. Utvärderingen ledde bland annat till att roller och ansvarsfördelning inom olika faser av översiktsarbetet har gjorts tydligare samt att tidsplanen anpassats. Revideringen förväntas öka effektiviteten och kvaliteten i processen.

Institutet har även genomfört ett möte med de externa forskare som ingått i projektgrupperna för de första två översikterna, för att utvärdera arbetet från de externa forskarnas perspektiv. Forskarna var påtagligt nöjda med det stöd de fått från institutet för att genomföra sin del av projekten. De konstaterade dessutom att de fått nya kunskaper om arbetet med systematiska översikter och även fått tillgång till forskning man tidigare inte känt till. Att tidsplanerna ändrats under arbetets gång sågs som ett problem.

Metod- och processutveckling av arbetet med andra typer av forskningssammanställningar

Under 2017 har Skolforskningsinstitutet återupptagit ett tidigare påbörjat arbete med att ta fram en process för att granska, sammanfatta, kommentera och tillgängliggöra forskningssammanställningar som genomförts av andra, i första hand internationella, organisationer. Bakgrunden till projektet är att det inte finns anledning att lägga ned det omfattande arbete som en systematisk översikt kräver om det redan finns en översikt inom området. För att en internationell översikt ska kunna användas i den svenska förskolan eller skolan behöver den bedömas med avseende på kvalitet och relevans för en svensk kontext. Vidare tänker vi oss att den behöver översättas i valda delar och kommenteras i förhållande till den svenska kontexten. Under 2018 kommer den utarbetade processen prövas på några befintliga systematiska översikter som tagits fram av internationella organisationer.

Litteratursökning och databasbestånd

Institutets systematiska översikter baseras på omfattande sökningar i internationella och nationella forskningsdatabaser. För att på sikt kunna förfinna söktekniker och källor ytterligare har vi granskat resultaten från de genomförda sökningarna. Exempelvis har träffsäkerheten för olika söktekniker studerats i förhållande till översiktens olika forskningsinriktningar.

Liksom 2016 genomfördes under hösten 2017 en uppföljning av institutets vetenskapliga databasbestånd och tidskriftsprenumerationer. Detta visade bland annat i vilken grad våra databaser bidragit med relevant litteratur till de olika forskningssammanställningarna. Uppföljningen resulterade i smärre justeringar av institutets prenumerationer.

Skolforskningsinstitutet är medlem i Bidsamkonsortiet⁴, vilket är fördelaktigt för institutet.

⁴ SEDAN 1996 TECKNAR KUNGLIGA BIBLIOTEKET (KB), UNDER NAMNET BIDSAMKONSORTIET, LICENSAVTAL FÖR ELEKTRONISKA TIDSKRIFTER OCH DATABASER PÅ SVENSKA UNIVERSITET, HÖGSKOLOR, MYNDIGHETER OCH STATLIGA FORSKNINGSPRENUMERATIONSVÄGNAR.

Skolforskningsinstitutets bibliotek utgörs av elektroniska databaser och tidskriftspaket som myndigheten abonnerar på. Biblioteket är främst avsett för myndighetens personal.

Försöksverksamheten – ett samverkansprojekt

Skolforskningsinstitutet startade under 2016 en försöksverksamhet i samarbete med Göteborgs universitet och ett antal huvudmän. Från institutets perspektiv var syftet att testa en struktur för att pröva och utvärdera arbetssätt och metoder i undervisningen som presenteras i institutets systematiska översikter samt att skapa en kontaktyta mot verksamma lärare. De översikter som kom att vara aktuella att pröva i ett första skede avsåg matematik samt läs- och skrivområdena.

Projektet bestod av en utbildningsdel och en genomförandedel. Under hösten 2016 följde en grupp lärare en kurs om 15 högskolepoäng på avancerad nivå vid Göteborgs universitet — *Evidens i praktiken: Förändring av verksamheter utifrån evidens*. Våren 2017 ägnades åt referensläsning av textutkast till systematiska översikter, läsning av utvalda forskningsstudier samt rekognosering och planering på den egna skolan inför genomförandet av utvärderingsprojektet. Efter utbildningen genomförde lärarna hösten 2017 ett utvärderingsprojekt som lagts upp i samråd mellan institutet, deltagarna och deras respektive skolor. Göteborgs universitet svarade för den vetenskapliga handledningen. Projektet avslutades i januari 2018.

De lärare som deltagit i projektet har en ämnesmässig bakgrund i matematik och svenska. De rekryterades till projektet efter att institutet under våren 2016 bjudit in skolchefer från Sveriges Kommuner och Landstings nätverk för skolchefer och Friskolornas riksförbunds nätverk att nominera lämpliga lärare för att delta. Skolhuvudmännen svarade för att lärarna fick tid avsatt i sina tjänster för att kunna delta. Inför hösten 2018 är det nu möjligt att nominera lärare till en ny delvis reviderad omgång.

Den del av arbetet som anknöt till Skolforskningsinstitutet leddes av en projektansvarig från institutet. Institutet kommer under våren 2018 att utvärdera projektet inför eventuella kommande omgångar.

Tillgängliggörande – en utmaning

Under 2017 har frågan om hur resultaten från Skolforskningsinstitutets systematiska översikter ska spridas och tillgängliggöras för de verksamma i förskolan och skolan aktualiserats till följd av att vi har publicerat de två första översikterna. I samband med att de första systematiska översikterna slutfördes var rapportutformningen en central fråga. En systematisk översikt ska både vara tillgänglig för de verksamma i förskola och skola och samtidigt kunna uppfylla de krav på dokumentation och transparens som vetenskapssamhället ställer. Institutet försökte lösa detta genom en genomtänkt disposition av rapporterna. Vi lät också en grupp lärare läsa texterna och lämna synpunkter på deras tillgänglighet. Frågor om spridning och tillgängliggörande, till exempel genom kompletterande produkter, tas upp under avsnittet om kommunikation.

Forskningsfinansiering



Att lysa ut och fördela forskningsbidrag är en av Skolforskningsinstitutets huvuduppgifter. Institutets forskningsprofil är tänkt att vara stabil över tid. Skolforskningsnämnden fattar årligen beslut om inriktningen av institutets utlysningar av forskningsbidrag.

Skolforskningsinstitutets forskningsprofil – relevans och vetenskaplig kvalitet i förening

Det som karaktäriserar den praktiktäna skolforskning som Skolforskningsinstitutet finansierar är att den ska utgå från professionens frågor och behov, utveckla metoder och arbetssätt i undervisningen, främja professionella bedömningar, bygga på symmetriska samverkansformer mellan skola och forskare samt leda till nya forskningsmiljöer. Den fokuserar på forskning *för* och *med* skolans verksamma.

De projekt som institutet finansierar bör, utöver att vara innehållsmässigt relevanta, även ha en design som genererar resultat som ligger nära en möjlig prövning eller en direkt omsättning i praktiken. Forskningen kan baseras på vad som traditionellt brukar betecknas som kvantitativa såväl som kvalitativa forskningsansatser och metoder, eller på en kombination därav. Praktiktäna skolforskning kan bedrivas inom en rad olika discipliner, gärna tvärvetenskapligt.

I beredningen ställs, utöver dessa krav på innehållsmässig relevans, samma krav på högsta vetenskapliga kvalitet som för övriga svenska forskningsråd.

Skolforskningsinstitutets beredningsprocess genomförs i två steg. För att säkerställa forskningsprofilens fokus på forskning med och för lärare krävs att tre obligatoriska relevanskrav är uppfyllda för att ansökan ska gå vidare till steg två i beredningsprocessen. I anvisningarna för 2017 års utlysning formulerades kraven på följande sätt⁵:

- Projektet ska bedrivas i direkt anslutning till undervisningen i förskolans/skolans miljö.
- Projektets frågeställningar ska ha formulerats i dialog med förskollärare, lärare eller annan verksam personal inom skolväsendet. Detta kan innebära helt nya frågeställningar eller att tidigare forskningsbaserade arbetssätt/metoder prövas och beforskas i ett nytt sammanhang.
- Avsiktsförklaringar eller avtal finns upprättade med involverade förskolor/skolor. Dessa ska vara undertecknade av förskolechef/rektor.

Varje ansökan som går vidare i beredningsprocessen granskas med avseende på kvalitet inom i huvudsak samma områden som är brukligt. Dessutom granskas även relevansens kvalitet. Relevansbedömningen sker således i två steg.

För att få bidrag från Skolforskningsinstitutet måste en huvudsökande/projektledare vara anställd med minst 20 procent hos medelsförvaltaren för projektet när bidragsperioden startar. Medelförvaltaren ska i sin tur uppfylla villkoren för att få vara en sådan, genom att bland annat erbjuda en forskande miljö. Hittills har vi använt samma kriterier på denna punkt som övriga svenska forskningsråd. Det som dock skiljer institutet från andra finansierare är att vi gärna ser att förskolans och skolans verksamma deltar i de projekt vi finansierar och att medforskande lärare kan ingå i projektgruppen och finansieras via bidraget. Genom att involvera professionen i forskningsprojekten utnyttjas och integreras deras kunskap och beprövade erfarenhet.

2017 års utlysning

2017 års utlysning resulterade i 94 ansökningar, en minskning från 2016 då antalet ansökningar var 122. Jämfört med föregående år svarade 2017 års ansökningar bättre mot Skolforskningsinstitutets forskningsprofil, vilket gör att skillnaden mellan åren är mindre än det först kan framstå. Det framgår av att samtliga ansökningar gick vidare till bedömning i beredningsgruppen 2017, medan 15 ansökningar inte gjorde det 2016. Sammantaget innebär detta att det fortsatt finns ett stort intresse för den typ av forskning som institutet finansierar.

5 RELEVANSKRAVEN KOMMER ATT REVIDERAS NÅGOT INFÖR KOMMANDE UTLYSNINGAR.

De fem projekt som beviljats bidrag får dela på ca 20 miljoner kronor över en period på tre år. Beviljandegraden blev denna utlysning 5,3 procent, att jämföra med 6,6 procent 2016. Detta innebär att Skolforskningsinstitutet har en låg beviljandegrad. Förhållandet kan å ena sidan ses som en garant för att den forskning som finansieras håller hög kvalitet. Å andra sidan kan det få långsiktigt negativa konsekvenser om det inte uppfattas som meningsfullt att söka bidrag hos institutet.

Som jämförelse kan nämnas att Vetenskapsrådets utbildningsvetenskapliga kommitté (UVK) samma år hade en beviljandegrad på ca 15 procent för projektbidrag, dvs. betydligt högre nivå än institutets. Enligt Riksbankens Jubileumsfonds årsberättelse för 2016 har beviljandegraden för deras projektbidrag ökat från 4,5 procent 2013 till 6,4 procent 2016. Enligt Jubileumsfonden anger internationella forskningsfinansierare på basis av lång erfarenhet att lägst 10–12 procents beviljandegrad är att föredra. Jubileumsfonden har dock inte noterat några oförutsedda negativa effekter av den låga nivån.

Även om det skulle visa sig att institutet kommer att få ett fortsatt högt antal ansökningar, bedömer vi att det vore en fördel om beviljandegraden skulle kunna ökas till åtminstone 10 procent. Behovet av praktikhäna skolforskning är stort och vi bedömer inte att kvaliteten kommer att försämrats med denna nivå.

Inriktningen av utlysningen – fokus på institutets forskningsprofil

Enligt Skolforskningsinstitutets instruktion ska vi identifiera områden där relevant praktikhäna forskning saknas och utlysa och fördela medel till praktikhäna forskning inom dessa områden.

Inför 2017 års utlysning konstaterade dock både institutet och dess nämnd att det saknas forskning med institutets profil inom i stort sett alla områden som rör förskolans och skolans verksamhet. Beslutet om utlysningstext kom därför för andra året att ligga mycket nära institutets instruktion:

Metoder och arbetssätt för undervisningens planering, genomförande och utvärdering som bidrar till barns och elevers utveckling och lärande.

Inriktningen fokuserar på vad som generellt särskiljer vår forskningsprofil från andra forskningsfinansierare. Institutet har än så länge inte kunnat dokumentera specifika kunskapsluckor på det sätt vi på sikt kommer att kunna göra, bland annat genom arbetet med de systematiska översikterna.

Processen – nu i Prisma

Utlisningen öppnades 28 mars 2017 och stängdes 16 maj 2017. Det innebär att utlysningen öppnades och stängdes tidigare på året än 2016.

Samtliga ansökningar bedömdes först av två granskare från den beredningsgrupp som institutet knutit till utlysningen, samtliga med professors eller docents titel. Både ordförande och vice ordförande är professorer. Alla ansökningar föredrogs sedan i beredningsgruppen inför att varje yttrande fastställdes. Beredningsgruppen lyfte särskilt fram 14 ansökningar inför Skolforskningsinstitutets vetenskapliga råds beslutsmöte. Bland dessa gjorde sedan rådet en ytterligare prioritering som slutligt resulterade i de fem projekt som beviljades bidrag.

Till skillnad från 2016 genomfördes 2017 års utlysning i ansökningssystemet Prisma som administreras av Vetenskapsrådet (VR). Jämfört med föregående år innebar detta en avlastning för institutet. Även andra involverade aktörer tyckte att bytet till det nya ansökningssystemet var positivt, och bland beredningsgruppens medlemmar svarade tre att Prisma fungerade mycket bra, fem att det fungerade bra medan en ledamot tyckte att det fungerade dåligt. När det gäller medlemmarna i det vetenskapliga rådet ansåg fem att Prisma fungerade bra, medan två ansåg att det fungerade dåligt respektive mycket dåligt. Rådet har dock inte arbetat i Prisma på det sätt som beredningsgruppen gjort, utan endast använt systemet för att deklarerat jäv och för att informera sig.

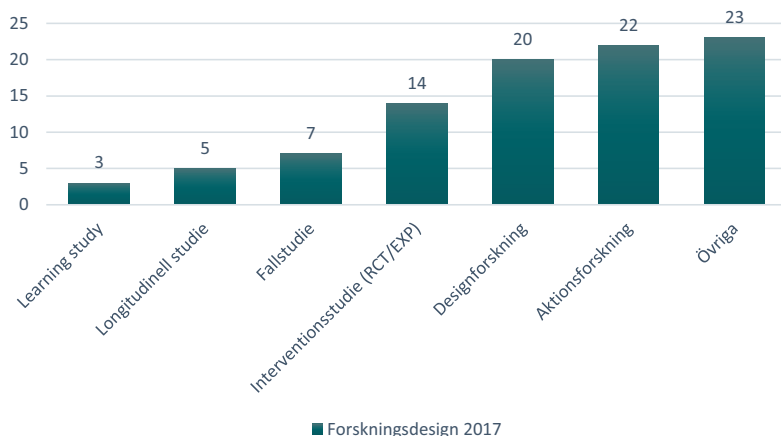
Kort om ansökningarna

Det har 2017 liksom 2016 funnits en bredd i ansökningarna avseende såväl forskningsdesign, skolform som lärosäten som forskarna söker ifrån. Det är därmed tydligt att den praktikhäna skolforskningen varken är ohogen eller kommer från några enstaka lärosäten.

Forskningsdesign

Precis som 2016 är design- och aktionsforskning de vanligaste forskningsdesignerna i ansökningarna (diagram 1). Dessa två forskningsdesigner är representerade i mer än hälften av ansökningarna, vilket inte är förvånande med tanke på att de ryms inom familjen (skol)utvecklingsforskning. Efter dessa båda designer följer interventionsstudier, fallstudier och longitudinella studier.

Diagram 1: Forskningsdesign



Skol- och verksamhetsformer

Under både 2016 och 2017 har ett huvudsakligt fokus i ansökningarna varit på grundskolan, gymnasieskolan och förskolan. Nytt i 2017 års utlysning är att några få ansökningar också inriktas på den kommunala vuxenutbildningen, specialskolan och fritidshem (diagram 2).

Diagram 2: Skol- och verksamhetsformer



Lärosäten/medelsförvaltare

En stor variation av lärosäten representeras i 2017 års ansökningar. Totalt var 21 lärosäten representerade, varav 9 universitet och 12 högskolor. Flest ansökningar kom från Stockholms universitet (24) och Göteborgs universitet (14). Dessa följdes av Linköpings universitet (9), Umeå universitet (6), Linnéuniversitetet (5) och Högskolan i Kristianstad (4). Övriga lärosäten hade tre eller färre inkomna ansökningar.

Könsfördelningen i ansökningsprocessen

Liksom inom utbildningsvetenskap i Sverige generellt utgjordes en majoritet, 66 procent, av de huvudsökande i Skolforskningsinstitutets utlysning av kvinnor (tabell 2). Efter beredningsgruppens arbete var andelen kvinnor och män i stort sett lika stor. Efter det sista beslutssteget i institutets vetenskapliga råd föll dock andelen ansökningar med kvinnliga huvudsökande. Av de fem beviljade projekten hade två en kvinnlig huvudsökande och tre en manlig. Beviljandegraden hamnade därmed på 3,2 procent för kvinnor och 9,4 procent för män.

Tabell 2: Kvinnor och män i ansökningsprocesserna 2016 och 2017

	Totalt antal		Kvinnor		Män	
	2016	2017	2016	2017	2016	2017
Samtliga sökande	122	94	67 %	66 %	33 %	34 %
Prioriterade av beredningsgruppen	21	14	62 %	64 %	38 %	36 %
Beviljade ansökningar	8	5	38 %	40 %	62 %	60 %

Av tabellen framgår att andelen kvinnor bland de huvudsökande samt utvecklingen under beredningsprocessen inte skiljer sig särskilt mellan 2016 och 2017. Man bör dock vara försiktig med att dra för långtgående slutsatser av resultatet från dessa två första år. Redovisningen utgår från små tal, vilket gör att en enskild ansökan kan få stor betydelse för fördelningen på kön. Institutet följer och analyserar utvecklingen noga, bland annat inom det så kallade JiM-projektet, dvs. uppdraget att arbeta med jämställdhetsintegrerad verksamhet (se vidare särskild redovisning om JiM). Utifrån förra årets analys, kunde vi bland annat konstatera att en stor del av de kvinnliga sökandena var relativt nydisputerade, varför de troligen hade svårt att hävda sig i den stränga konkurrensen.

Andelen unga forskare inom ansökningsprocessen

En förhållandevis stor del av både samtliga huvudsökande och de som faktiskt erhöll forskningsbidrag i 2017 års utlysning var unga forskare (tabell 3). 43 av de 94 ansökningarna kom från unga forskare och tre av fem beviljade projekt hade en ung forskare som huvudsökande. Vi utgår här ifrån VR:s definition av ung forskare, som innebär en forskare som disputerat för högst åtta år sedan. Någon motsvarande analys gjordes inte för 2016 års utlysning.

Tabell 3: Unga forskare i ansökningsprocessen 2017

	Totalt antal	Unga forskare
Samtliga sökande	94	46 %
Prioriterade av beredningsgruppen	14	50 %
Beviljade ansökningar	5	60 %

Samverkan



Såväl nationell som internationell samverkan är central för Skolforskningsinstitutet. Institutets samverkan är främst inriktad på metodfrågor, frågor om behov av forskning och forskningssammanställningar samt tillgängliggörande av resultat.

Nationell samverkan

Skolforskningsinstitutet har på ledningsnivå haft möten med ett stort antal olika aktörer med anknytning till det svenska skolväsendet och forskarsamhället. Det gäller såväl med företrädare för myndigheter och organisationer som med universitet och högskolor. Kontakterna på ledningsnivå har syftat till att öka kunskapen om institutets verksamhet och till att skapa förutsättningar för mer konkret samverkan. Institutets direktör ingår till exempel i nätverket för utbildningsmyndigheterna.

I anslutning till institutets arbete med forskningssammanställningar etableras regelmässigt kontakter med till exempel de centrala skolmyndigheterna (Skolverket, Skolinspektionen och Specialpedagogiska skolmyndigheten), bland annat för att kartlägga befintlig kunskap och knyta kontakt med eventuella referenspersoner till institutets projekt. Skolforskningsinstitutet har även i flera fall bjudits in att bidra med synpunkter på pågående projekt i Skolverket, till exempel genom att ingå med referensperson i arbetet med ny läroplan för förskolan.

I och med att de första översikterna publicerats hösten 2017 har frågan om spridning och tillgängliggörande aktualiserats på ett annat sätt än tidigare. Eftersom båda de första översikterna har fokus på matematik har regionala matematikkonferenser, där myndighetens företrädare har kunnat träffa ett stort antal matematiklärare, prioriterats efter den initiala lanseringen. Här har de kommunala FoU-nätverk som finns inom vissa regioner i landet visat sig vara bra samarbetspartners. Frågan om tillgängliggörandet av institutets översikter är även en fråga på dagordningen för dialogen med övriga skolmyndigheter, Sveriges Kommuner och Landsting (SKL) och lärar- och skolläroorganisationerna, som nu i och med publiceringen av översikterna kan göras mer konkret. Från Skolverkets sida har intresse visats för att integrera resultat från översikterna i de egna produkterna.

Skolforskningsinstitutets samverkan med Vetenskapsrådet (VR) har under 2017 i första hand avsett frågan om forskningsutlysning. 2017 års utlysning genomfördes i ansökningssystemet Prisma, som VR är delägare i och administrerar.

Institutet har vidare samverkat med Statens beredning för medicinsk och social utvärdering (SBU) och Mistras råd för evidensbaserad miljövard (EviEM) om metodfrågor.

En medarbetare ingår dessutom i det så kallade Evidensnätverket tillsammans med representanter för Skolverket, Skolinspektionen och Specialpedagogiska skolmyndigheten (SPSM).

Utöver nämnda organisationer har institutet under 2017 även samverkat med bland annat de regionala utvecklingscentrum (RUC).

Internationell samverkan

Skolforskningsinstitutet är medlem i EIPPEE (Evidence Informed Policy and Practice in Education in Europe), ett nätverk för bland annat organisationer som arbetar med att göra systematiska översikter. I nätverket ingår organisationer från Storbritannien, Nederländerna, Tyskland, Danmark och Norge. Deltagande i nätverket bidrar till erfarenhetsutbyte och fördjupade kunskaper inte minst i fråga om metoder och metodutveckling. Skolforskningsinstitutet har under 2017 deltagit i ett möte med nätverket och konferenser i anslutning till nätverksmötena.

Institutet samverkar dessutom bilateralt. Tätast är samarbetet med Kunnskapssenter for utdanning (KSU) i Norge. Under 2017 har flera möten anordnats om metodfrågor, där i stort sett samtlig personal som arbetar med systematiska översikter i båda länderna deltagit. Vi samverkar vidare med till exempel EPPI-Centre i England vid University College London och med Campbell Collaboration. Både EPPI-Centre och Kunnskapssenter deltar aktivt i de aktiviteter som anordnas inom ramen för EIPPEE.

Vidare har vi deltagit i ett flertal internationella konferenser, både med egna programpunkter och som deltagare. Exempelvis deltog institutets direktör i maj 2017 i en panel vid konferensen *Evidence-based policy and practice: Nordic perspectives*. Konferensen arrangerades i Oslo av Campbell Collaboration.

I september deltog vi i den internationella skolkonferensen researchED i London och besökte Huntington School i York i Storbritannien som är en av EEF/IEE:s (Education Edowment Foundation/Institute for Effective Education) forskningskolor.

Forskare/projektledare vid institutet deltog även vid EAPRIL:s (European Association for Practitioner Research on Improving Learning) årliga konferens i Tavastehus, Finland i slutet av året samt vid en konferens om praktisknära forskning arrangerad av WALs (World Association of Lesson Studies) i Nagoya, Japan.

Skolforskningsinstitutet har vidare varit representerat i organet Nordic Forum inom ramen för Nordiska ministerrådets projekt *Fyrtårnsprojektet: Videndeling til brug for nordiske praktikere*. Projektet avslutades i januari 2018.

Unga Söreskolan Se 46

Måndag 12/10
Matteprov Kap 12

Tisdag 14/10

21/10 klar med fakta sökt

- Ne se
- Wikipedia
- Unge fakta

Kommunikation



Kommunikationsarbetet är strategiskt och en integrerad del av myndighetens verksamhet. En del av arbetet är att presentera och sprida resultaten från de publicerade systematiska översikterna så att de kommer att användas av skolans verksamma. Vidare är arbetet med att sprida kunskap om myndighetens andra uppdrag, att finansiera praktikinrä skolforskning, ett löpande arbete.

Inför publiceringen av de första systematiska översikterna togs en ny grafisk form fram liksom mallar för disposition och plan för det redaktionella arbetet. Vi utarbetade riktlinjer och språkråd för rapportskrivande, som en fortsättning på institutets klarspråksarbete. Vidare har en bildpolicy tagits fram som en vägledning för hur institutet använder och publicerar bilder i kommunikationskanalerna.

Under hösten 2017 etablerade vi ett nytt pressrum, och i anslutning till det, ett webbaserat verktyg för utskick av pressmeddelanden.

Inför och i anslutning till lanseringarna av de första systematiska översikterna deltog institutet på mässor och konferenser för att uppmärksamma de nya översikterna. Pressmeddelanden, pressträffar, annonser och nyhetsbrev var andra kanaler som användes vid lanseringen.

Informationsblad, både tryckta och nedladdningsbara pdf:er, har tagits fram eller omarbetats i en ny uppdaterad form. De beskriver till exempel pågående och avslutade systematiska översikter, de projekt som tilldelats forskningsbidrag samt ger en mer övergripande information om institutets uppdrag och verksamhet.

Metoden systematisk översikt liksom nyckelbegreppen kring evidens och vetenskaplig grund har under året beskrivits på webbplatsen och i nyhetsbrevet samt i ett informationsblad.

Institutets forskningsprofil har översatts till engelska och på webbplatsen finns ett nedladdningsbart informationsblad på engelska om institutet.

För att få besked om vilken kunskap som efterfrågas och vilka utmaningar som är aktuella i förskolan och skolan publicerade vi ett webbformulär på skol.fi.se under 2017. Genom formuläret kan institutets målgrupper lämna förslag på ämnen och frågeställningar till kommande forskningssammanställningar.

En övergripande nulägesanalys avseende kommunikationsfunktionens hantering av personuppgifter inför GDPR har gjorts.

Webbplatsen skol.fi.se

Webbplatsen skol.fi.se är den viktigaste kommunikationskanalen och under året har den fått mindre justeringar av struktur, design och viss teknik, framför allt i anslutning till att de två systematiska översikterna lanserades. Översikterna presenterades på egna webbsidor med rapporter, sammanfattningar och informationsblad som nedladdningsbara pdf:er. Även de forskningsprojekt som beviljats bidrag presenteras på egna webbsidor med populärvetenskapliga sammanfattningar. Under hösten 2017 introducerades även ett beställningsformulär för tryckta rapporter på webbplatsen. Antalet besök på webbplatsen har ökat under året (tabell 4).

Ett verktyg för underhålls- och tillgänglighetsarbete med webbplatsen har inskaffats som stöd för både det redaktionella arbetet och för att kunna följa de officiella riktlinjerna för arbetet med webbplatser inom offentlig sektor.

Ett omfattande webbutvecklingsarbete inleddes under december månad och kommer att slutföras under februari 2018. Förutom en förbättrad struktur, översyn av innehåll och säkerhet kommer webbplatsen till vissa delar få ny design.

Institutets sociala medier

Skolforskningsinstitutets Twitterkonto har drygt 1 700 följare och används framför allt för nyhetsuppdateringar om vår verksamhet och för rapportering från evenemang där medarbetarna deltar, till exempel konferenser och seminarier. Antalet följare och antalet visade tweets ökade under året (tabell 4). Främsta tweet visades 4 600 gånger och hade 255 omnämningar.

På Skolforskningsinstitutets företagssida på LinkedIn publiceras inlägg om lediga tjänster och institutets kärnverksamhet. På Youtubekanalerna publiceras videor som beskriver institutets verksamhet. Under året har

Kommunikation

de framför allt handlat om hur de kommande systematiska översikterna kan vara till hjälp i arbetet som lärare.

Tabell 4: Aktivitet på webbplatsen och på Twitter

	2015	2016	2017
Webbplatsen skolfi.se			
Besök/sessioner (antal)	21 689	29 196	39 487
Unika besökare (antal)	13 843	15 865	22 326
Sidvisningar (antal)	67 653	95 585	132 614
Sidor/sessioner (antal)	3,12	3,27	3,36
Genomsnittlig sessionslängd (minuter)	1.49	2.22	2.47
Twitter @skolfi			
Följare (antal)	533	1279	1 738
Tweets (antal)	64	120	92
Tweetvisningar (antal)	31 800	98 440	150 418

Nyhetsbrev

Det digitala nyhetsbrevet har under året distribuerats med sex nummer. Antalet prenumeranter har ökat från 420 till drygt 1 100. Öppningsfrekvensen är i genomsnitt 55 procent, en mycket hög siffra för denna typ av utskick. Nyhetsbrevets layout har uppdaterats, likaså gjordes en översyn av avsändardomän och autentisering för att öka leveranssäkerheten.

Videoproduktion

Under året har vi påbörjat arbetet med intern videoproduktion för publicering på webbplatsen skolfi.se och i Youtubekanalerna. Videorna är korta och beskriver vårt arbete med enkla och lättbegripliga budskap.

Inför videoproduktionerna har en manual för rörligt material tagits fram med hjälp av en designbyrå.

Mässor och konferenser

Under året har Skolforskningsinstitutets medarbetare och myndighetschef presenterat institutets verksamhet och uppdrag på nationella och internationella konferenser, seminarier och mässor.

I anslutning till kontaktverksamheten och deltagande i mässor och konferenser har en policy för Skolforskningsinstitutets gåvor, dvs. profil- och presentartiklar, tagits fram.

Omvärldsbevakning

– Skolforskningsinstitutet i redaktionella medier

Skolforskningsinstitutet förekom i 62 redaktionella artiklar under 2017. Det är avsevärt färre än tidigare år. Däremot fortsätter relevansen att öka i och med att institutet, i större utsträckning, omnämns i ingresser eller rubriker.

Några händelser fick stor spridning i redaktionella medier under året, där den framträdande händelsen var Lena Adamsons besked om att lämna sitt förordnande som myndighetschef.

Under året hade de flesta artiklarna en neutral ton enligt analysverktygets beräkning av tonalitetsvärde, Net Tonality Score (NTS). Artiklar som har klassats med positiv ton har bland annat berört utbildningsministerns beröm till institutet. De artiklar som har klassificerats med negativ ton har främst berört Lena Adamsons besked.

Omvärldsbevakning – Skolforskningsinstitutet i sociala medier

Under året har 1 020 inlägg nämnt Skolforskningsinstitutet i sociala medier (i detta sammanhang innefattar begreppet sociala medier Twitter, Facebook, Youtube och Instagram). Inläggen har en potentiell räckvidd på ca 1,4 miljoner personer. De flesta inlagen publicerades i oktober och november. Twitter var den dominerande kanalen med flest inlägg om institutet. Den största delen av inläggen hade en neutral ton.



Hur vill målgrupperna att systematiska översikter ska paketeras?

I början av året genomförde vi en undersökning med syfte att få ökad kunskap om målgruppernas behov av kunskap från forskning. Frågorna som ställdes handlade om hur myndigheten bör paketera de systematiska översikterna så att dessa blir användbara för målgrupperna. Undersökningen riktades till förskollärare och till lärare i grundskolan, gymnasieskolan och vuxenutbildningen samt till skolledare.

Målgrupperna ansåg att det ska upplevas som görligt att ta till sig de systematiska översikterna. Därför bör resultaten redovisas på olika nivåer så att det enkelt går att bedöma om översikterna är intressanta. Vidare uppger målgrupperna att översikterna ska ha ett balanserat språkbruk och en tilltalande layout för att underlätta läsningen.

I undersökningen framkom önskemål om att översikterna ska kunna användas inom ramen för kollegialt lärande och inbjuda till att diskutera, testa och reflektera. Likaså efterfrågades diskussionsfrågor, beskrivande exempel samt konkreta råd och tips. Undersökningen låg till grund för kommunikationsplanerna inför lansering och spridning.

Regeringsuppdrag och remisser

Uppdrag i regleringsbrevet för 2017

Institutets arbete med jämställdhetsintegrering av verksamheten (JiM)

Skolforskningsinstitutet ska i årsredovisningarna för 2017 och 2018 redovisa aktiviteter och resultat i förhållande till den plan som institutet tidigare har redovisat för hur myndigheten avser att bedriva arbetet med jämställdhetsintegrering (JiM) under 2017–2018.

Skolforskningsinstitutet har under 2017 arbetat med att realisera handlingsplanen i sin externa verksamhet. Handlingsplanen bestod dels av en analysdel där områdesspecifika jämställdhetsutmaningar identifierades, dels en framåtblickande del där mål och aktiviteter för att reformera de identifierade jämställdhetsproblemen formulerades. Under 2017 har arbetet handlat om att fördjupa vår kunskap och kompetens om jämställdhetsfrågor, bland annat genom deltagande på Forum Jämställdhet i Örebro och på JiM-dagen i Folkets hus i Stockholm, och att inleda arbetet med att genomföra de konkreta aktiviteter som specificerades i handlingsplanen.

I kärnverksamheten har personalen bland annat diskuterat vikten av att vi vänder oss till såväl kvinnor som män när vi kontrakterar externa forskare för att arbeta med systematiska översikter och att genomföra systematiska översikter utifrån forskningsfrågor som explicit eller implicit aktualiserar könsrelaterade frågor. En av våra pågående översikter innehåller en frågeställning om kön. Översikten rör undervisning om lässtrategier som ett arbetssätt för att fördjupa elevers läsförståelse, bland annat hur arbetssättet kan användas till att förbättra pojkars läsförståelse.

Institutet har under 2017 även haft JiM-aktiviteter kopplade till utlysningen av forskningsbidrag för praktisk forskning. Inför utlysningen 2017 reviderade vi det avsnitt i ansökningsformuläret som rör genus- och mångfaldsfrågor och betonade samtidigt att de sökande måste reflektera kring vilken explicit eller implicit påverkan som deras tänkta forskningsprojekt kan tänkas få på könsrelationer mellan pojkar och flickor. Institutets JiM-samordnare har även under 2017 vid flera tillfällen lyft vikten av en jämställd beredning och bedömning i båda de organ som medverkar i beslutet om fördelning av forskningsbidrag (beredningsgruppen och Skolforskningsinstitutets vetenskapliga råd) samt bidragit med konkret stöd. Samordnaren har även tagit fram statistik över andelen kvinnor och män i beredningsprocessens samtliga steg (andelen kvinnor/män i de inkomna, prioriterade och beviljade ansökningarna) efter både 2016 och 2017 års ansökningsprocesser.

Avslutningsvis har även aktiviteter kopplade till kommunikation genomförts. Under 2017 upprättade vi en bildpolicy som ett komplement till den övergripande kommunikationsstrategin. I arbetet med denna betonades att institutets bildspråk ska vara inkluderande, jämlikt och återspegla samhället. Policyn betonar vidare att vi ska tänka normkritiskt när vi väljer bilder.

Moderna beredskapsjobb i staten

Skolforskningsinstitutet ska bidra till regeringens satsning på moderna beredskapsjobb i staten som införs successivt fr.o.m. 2017 och som syftar till att sysselsätta minst 5 000 personer 2020. För 2017 bör omfattningen uppgå till minst 500 personer. Myndigheterna ska eftersträva att anställa personer som står långt från arbetsmarknaden inklusive nyanlända för att utföra enklare arbetsuppgifter vid myndigheten. Skolforskningsinstitutet skulle enligt regleringsbrevet lämna in en redovisning till Statskontoret senast 1 augusti 2017 enligt instruktion från Statskontoret.

Skolforskningsinstitutet har under 2017 inte haft möjlighet att bidra till satsningen dels på grund av vår verksamhets karaktär, dels på grund av praktiska orsaker. Detta har institutet redovisat till Statskontoret i enlighet med de anvisningar som getts.

Remisser

Skolforskningsinstitutet har under 2017 fått elva remisser. Vi har i flera fall avstått från att yttra oss, men har yttrat oss över bland andra följande remisser:

- En gymnasieutbildning för alla – åtgärder för att alla unga ska påbörja och fullfölja en gymnasieutbildning (SOU 2016:77)
- Saknad! Uppmärksamma elevers frånvaro och agera (SOU 2016:94)
- Tillträde för nybörjare – ett öppnare och enklare system för tillträde till högskoleutbildning (SOU 2017:20)
- Samling för skolan – Nationell strategi för kunskap och likvärdighet (SOU 2017:35)
- Utbildning, undervisning och ledning – reformvård till stöd för en bättre skola (SOU 2017:51)

Kompetensförsörjning

Skolforskningsinstitutet är en liten myndighet mätt i antal anställda. Vi engagerar dock väsentligt fler personer i vår verksamhet, som experter eller i olika former av referensfunktioner. 2017 har institutet varit i stort sett fullt bemannad. Vid behov har vi dock bemannat vissa tjänster med personal från bemanningsföretag.

Myndighet med hög kompetens

Kompetensnivån inom myndigheten är mycket hög. Samtliga projektledare är disputerade inom sinsemellan olika discipliner. Kompetensen täcker både kvalitativ och kvantitativ forskningsmetodik. Övriga anställda i kärnverksamheten har som lägst en universitets- eller högskoleexamen (master- eller doktorexamen).

För medarbetarna i översiktsprojekten sker en stor del av kompetensutvecklingen inom ramen för det gemensamma utvecklingsarbete som hela tiden pågår inom myndigheten. Arbetet sker bland annat vid gruppens regelbundna metodmöten. Det innebär att en för oss viktig kompetensutveckling inte syns i statistiken. Utöver detta har under 2017 två utbildningsdagar hållits på institutet med hjälp av internationell expertis, med inriktning på användningen av NVivo, en programvara som används för analys inom kvalitativ forskning. Kompetensutveckling i kärnverksamheten har utöver detta skett även inom ramen för samverkan med både nationella och internationella samarbetspartners.

Det genomsnittliga antalet utbildningsdagar var ca 3,3 dagar per årsarbetskraft 2017, att jämföra med 6 dagar 2016. Som beskrivits ovan sker inte merparten av kompetensutvecklingen inom kärnverksamheten genom utbildningar som registreras som kompetensutveckling. Myndighetens personal inom kommunikation och stödfunktion har däremot deltagit i kompetensutveckling av mer traditionell art. Under 2017 har fokus legat på bland annat GDPR, ny förvaltningslag, Excel etc.

Externa forskare och andra experter viktig resurs

Externa forskare och andra experter utgör en viktig del av vår kompetensförsörjning. Under 2017 har samarbetet med externa forskare och andra experter ökat väsentligt.

I arbetet med systematiska översikter svarar projektledarna för att arbetet bedrivs enligt de metoder och det protokoll som fastställts för respektive översikt. De kan däremot inte, annat än undantagsvis, vara experter på just den fråga som översikten avser. Till varje projekt knyts därför flera externa forskare med sådan specifik kompetens. Varje översiktsprojekt har knutit till sig två eller tre forskare. Totalt har fjorton forskare varit engagerade i arbetet med våra systematiska översikter under 2017, varav tio kvinnor och fyra män. Sammantaget har de lagt ned knappt 2 750 timmar på detta 2017, att jämföra med 1 700 timmar 2016. I snitt innebär detta 211 timmar per expert, att jämföra med 141 timmar per expert föregående år.

När en översikt närmar sig publicering engageras ytterligare två forskare som externa granskare. Deras uppgift är att granska översikten avseende de krav på vetenskaplig kvalitet som ställs på systematiska översikter, dvs. framför allt på hur väl rapporten lever upp till kraven på vetenskaplighet, systematik och transparens. Båda de publicerade översikterna har granskats på detta sätt.

Även i institutets arbete med att lysa ut och fördela forskningsbidrag har externa forskare en central roll, och då som granskare vid beredningen av forskningsansökningarna. De som ingår i myndighetens beredningsgrupp ska vara professorer eller docenter. Beredningsgruppen för 2017 års utlysning bestod av en ordförande och en vice ordförande samt tio granskare. Av dessa totalt tolv personer var fem kvinnor och sju män. De tio granskarna bedömde i snitt 19 ansökningar, varav av hälften som föredragande och hälften som medbedömare.

Medarbetarna

Vid utgången av 2017 hade Skolforskningsinstitutets femton anställda, varav en var tjänstledig på heltid och två på deltid för att arbeta med forskningsprojekt. Av dessa femton var tolv kvinnor och tre män. De anställdas ålder varierade vid samma tidpunkt mellan 32 och 64 år, med en medianålder på 45 år, en minskning från året innan. Dessutom fanns vid utgången av 2017 en person inhyrd från bemanningsföretag.

Under 2017 rekryterades en kommunikationschef, en forskare/projektledare och en informationsspecialist.

Främja en god arbetsmiljö

Institutet har fortsatt samarbetet med företagshälsovården för att främja en god arbetsmiljö. Därutöver har vi arbetat förebyggande genom friskvårdsbidrag och fri tillgång till gym i lokalerna.

Sjukfrånvaron var 1,67 procent 2017, att jämföra med 2,16 procent 2016. Till skillnad från 2016 hade institutet ingen långtidssjukfrånvaro 2017.

Verksamhetsutveckling och stöd



Styrning och stöd

Successivt har formerna för den interna styrningen etablerats med gemensamma beslutsrutiner och enhetliga former för planering av projekt. Arbetet med att ta fram och fastställa policyer och riktlinjer har fortsatt.

Utvecklingen av myndighetens stödverksamhet har under 2017 präglats av att myndighetens verksamhet inte längre är under uppbyggnad. Det framgår till exempel att antalet bokförda fakturor ökat till knappt 1 000, en ökning med ca 15 procent från 2016. Antalet registrerade ärenden i diariet har minskat något från året innan, från 213 till 190 ärenden varav 94 utgörs av ansökningar av forskningsbidrag. Minskningen förklaras helt av färre forskningsansökningar än föregående 2016.

Under 2017 har vi med konsultstöd vidareutvecklat den arkivplan som togs fram under 2016. Den består av en dokumenthanteringsplan, inklusive regler för gallring, och en klassificeringsstruktur. Institutet har även fått svar från Riksarkivet på den gallringsframställan som lämnades under 2016 i syfte att så långt som möjligt kunna bygga upp ett e-arkiv i stället för ett pappersarkiv.

En omfattande arbetsuppgift under 2017 har varit arbetet med att förbereda myndigheten för den nya dataskyddsförordningen (GDPR) som börjar tillämpas 25 maj 2018. Under hösten har en kartläggning av myndighetens personuppgifter genomförts. Arbetet med att analysera resultatet och vidta nödvändiga åtgärder kommer att ske under 2018. Arbetet har varit resurskrävande. Det har genomförts med konsultstöd och involverat personal från såväl ledning, stöd, kommunikation som kärnverksamhet.

Organisatoriska förändringar

Skolforskningsinstitutet har under 2017 inte genomfört några stora förändringar av sin organisation. Kommunikationsfunktionen har dock under året utökats till två tjänster, en kommunikationschef och en redaktör/kommunikatör. Behovet av att förstärka funktionen under 2017 hade att göra med att institutets första systematiska översikter publicerades under året.

Uppföljning och utvärdering



Skolforskningsinstitutet har under 2017 fortsatt sitt arbete med att utveckla uppföljning och utvärderingen av verksamheten för att kunna visa hur myndighetens verksamhet bidrar till måluppfyllelse. Förutsättningarna skiljer sig än så länge mellan institutets båda huvuduppgifter.

Forskningssammanställningar

I och med att de första systematiska översikterna publicerades under hösten 2017 finns det inte förutsättningar att redan nu redovisa resultatindikatorer för denna del av kärnverksamheten. Det är dessutom en utmaning att visa hur våra systematiska översikter tas emot, används och vilken påverkan de får i verksamheterna; för detta krävs snarare utvärdering än indikatorer. Fler översikter behöver ha publicerats och använts i verksamheterna för att en sådan utvärdering ska vara möjlig. Den försöksverksamhet som redovisats ovan har dock syftet att utveckla en struktur för att pröva och utvärdera utvalda arbetssätt och metoder som presenteras i institutets systematiska översikter.

Forskningsfinansiering

Vad gäller fördelningen av forskningsbidrag är det lättare att redan nu redovisa resultatindikatorer. Flera är gemensamma för de aktörer som fördelar forskningsbidrag och fokuserar på söktryck, andel ansökningar som beviljas bidrag, spridning på universitet och högskolor, könsfördelning, sökandes ålder etc. Institutet fokuserar även på spridning av forskningsdesigner respektive på skol- och verksamhetsformer. Denna typ av indikatorer går att jämföra över tid för oss och med andra organisationer. Dock säger de inte något om vad den forskning som finansieras leder till och vilken kvalitet den har. Även en sådan utvärdering måste avvakta till dess tillräckligt många projekt har genomförts.

Extern utvärdering av processer

Det är dock möjligt att nu utvärdera Skolforskningsinstitutets processer. Institutet tog därför i slutet av året initiativ till två externa utvärderingsprojekt, en med inriktning på arbetet med systematiska översikter och en med inriktning på arbetet med utlysning och fördelning av forskningsbidrag. Uppdragen, som ska redovisas i början av sommaren 2018, kan komma att påverka processerna, i syfte att dessa bättre ska bidra till resultat av hög kvalitet.

The background features a close-up of a hand holding a molecular model. The model consists of several spheres (red, white, black, yellow) connected by thin rods. The entire scene is overlaid with a semi-transparent teal color. A dark teal rectangular box is positioned in the upper-middle section, containing the title text in white.

Verksamhetens kostnader och transfereringar

Kostnader

Skolforskningsinstitutet har under 2017 haft verksamhetskostnader på totalt 23 639 tkr, varav 23 617 tkr har finansierats med anslag. Det innebär att institutet för första gången har förbrukat i princip hela det disponibla beloppet för verksamheten. Detta beror på att 2017 är det första året som institutet varit i det närmaste fullt bemannat och haft kostnader för experter för sex projekt under i stort sett hela året. Att personal- och expertkostnaderna ökat jämfört med föregående år innebär att även andra kostnader ökat.

Av tabellen framgår att den absoluta merparten, ca 85 procent, av de totala verksamhetskostnaderna under 2017 har avsett institutets ena huvuduppgift, att göra forskningssammanställningar. Institutets andra huvuduppgift, att utlysa och fördela forskningsmedel till praktknära skolforskning har stått för ca 15 procent av de totala verksamhetskostnaderna. Kostnaderna för att lysa ut och fördela medel till praktknära skolforskning var 2017 fortfarande högre än de förväntas bli på sikt. Detta bland annat på grund av initiala kostnader för att implementera det så kallade Prisma-systemet för beredningen av ansökningarna.

Tabell 5: Fördelning av intäkter och kostnader på verksamhetens huvuduppgifter, tkr

	Forskningssammanställningar	Utlysning och fördelning av medel för praktknära skolforskning	Summa
Verksamhetens intäkter (anslag och finansiella intäkter)			
2017	20 070	3 569	23 639
2016	16 641	3 288	19 929
2015	14 272	217	14 489
Verksamhetens kostnader			
2017	20 070	3 569	23 639
2016	16 641	3 288	19 929
2015	14 272	217	14 489

Transfereringar

Skolforskningsinstitutet har 2017 lämnat bidrag om totalt 18 211 tkr till projekt för praktknära skolforskning. Detta innebär att vi har förbrukat hela anslaget för praktknära skolforskning för 2017.

2. Finansiell redovisning

RESULTATRÄKNING

(tkr)	Not	2017	2016
Verksamhetens intäkter			
Intäkter av anslag	1	23 617	19 900
Intäkter av avgifter och andra ersättningar	2	4	10
Finansiella intäkter	3	19	20
Summa		23 639	19 929
Verksamhetens kostnader			
Kostnader för personal	4	-14 643	-12 660
Kostnader för lokaler		-977	-937
Övriga driftkostnader	5	-7 532	-5 786
Finansiella kostnader	6	-32	-119
Avskrivningar och nedskrivningar		-455	-428
Summa		-23 639	-19 929
Verksamhetsutfall		0	0
Transfereringar			
Medel som erhållits från statens budget för finansiering av bidrag		18 211	10 981
Lämnade bidrag	7	-18 211	-10 981
Saldo		0	0
Årets kapitalförändring		0	0

BALANSRÄKNING

(tkr)	Not	2017-12-31	2016-12-31
TILLGÅNGAR			
Immateriella anläggningstillgångar			
Rättigheter och andra materiella anläggningstillgångar	8	304	456
Summa		304	456
Materiella anläggningstillgångar			
Förbättringsutgifter på annans fastighet	9	0	72
Maskiner, inventarier, installationer m.m.	10	532	691
Summa		532	763
Kortfristiga fordringar			
Fordringar hos andra myndigheter	11	416	460
Övriga kortfristiga fordringar		3	0
Summa		419	460
Periodavgränsningsposter			
Förutbetalda kostnader	12	571	558
Summa		571	558
Avräkning med statsverket			
Avräkning med statsverket	13	-203	-10 160
Summa		-203	-10 160
Kassa och bank			
Behållning räntekonto i Riksgäldskontoret		3 184	12 255
Summa		3 184	12 255
SUMMA TILLGÅNGAR		4 808	4 331
KAPITAL OCH SKULDER			
Myndighetskapital			
Statskapital	14		
Balanserad kapitalförändring	15	103	103
Kapitalförändring enligt resultaträkningen		0	0
Summa		103	103
Avsättningar			
Övriga avsättningar	16	66	41
Summa		66	41

Skulder m.m.

Lån i Riksgäldskontoret	17	733	1117
Kortfristiga skulder till andra myndigheter	18	1453	629
Leverantörsskulder		929	1524
Övriga kortfristiga skulder	19	713	367
Summa		3829	3637

Periodavgränsningsposter

Upplupna kostnader	20	810	551
Summa		810	551

SUMMA KAPITAL OCH SKULDER**4808 4331**

ANSLAGSREDOVISNING

Redovisning mot anslag

Anslag (tkr)	Ing. över- förings- belopp	Årets till- delning enl. regl. brev	Indrag- ning	Totalt disponi- belt belopp	Utgifter	Utgående över- förings- belopp	
	Not						
Uo 16 1:17 Ramanslag Skolforskningsinstitutet ap.1 Skolforskningsinstitutet	21	3 141	23 146	-2 468	23 819	-23 617	203
Uo 16 1:18 Ramanslag Skolforskningsinstitutet ap.1 Praktiknära skolforskning	22		18 211		18 211	-18 211	0
Summa	3 141	41 357	-2 468	42 030	-41 828	203	
Avslutade anslag							
Uo 16 1:17 Ramanslag Skolforskningsinstitutet ap.2 Finansiering av praktiknära forskning	23	7 019		-7 019			0
Summa	7 019	0	-7 019	0	0	0	
Summa totalt	10 160	41 357	-9 487	42 030	-41 828	203	

Redovisning av beställningsbemyndigande

Anslag/ Anslagsbenämning (tkr)	Tilldelat bemyndigande	Ingående åtaganden	Utestående åtaganden	Utestående åtaganden		
				2018	2019	
	Not					
Uo 16 1:18 Ramanslag ap.1 Praktiknära skol- forskning	24	19 000	17 997	18 905	11 000	7 905
Summa		19 000	17 997	18 905	11 000	7 905

TILLÄGGSUPPLYSNINGAR OCH NOTER

Alla belopp redovisas i tusentals kronor (tkr) om inget annat anges. Till följd av detta kan summeförändringar förekomma.

TILLÄGGSUPPLYSNINGAR

Redovisningsprinciper

Tillämpade redovisningsprinciper

Skolforskningsinstitutets bokföring följer god redovisningssed och förordningen (2000:606) om myndigheters bokföring samt Ekonomistyrningsverket (ESV):s föreskrifter och allmänna råd till denna förordning. Årsredovisningen är upprättad i enlighet med förordningen (2000:605) om årsredovisning och budgetunderlag samt ESV:s föreskrifter och allmänna råd till denna förordning.

I enlighet med ESV:s föreskrifter till 10 § FBF (Förordning om myndigheters bokföring) tillämpar myndigheten brytdagen den 5 januari.

Efter brytdagen har fakturor överstigande 22 tkr bokförts som periodavgränsningsposter.

Värderingsprinciper

Anläggningstillgångar

Som anläggningstillgångar redovisas egenutvecklade dataprogram, förvärvade licenser och rättigheter samt maskiner och inventarier som har ett anskaffningsvärde om minst 22 tkr och en beräknad ekonomisk livslängd som uppgår till lägst tre år.

Beloppsgränsen för förbättringsutgifter på annans fastighet är 50 tkr.

Avskrivning sker enligt linjär avskrivningsmetod.

Avskrivning under anskaffningsåret sker från den månad tillgången tas i bruk.

Tillämpade avskrivningstider

3 år	Datorer och kringutrustning
5 år	Maskiner och tekniska anläggningar
	Övriga kontorsmaskiner
	Egenutvecklade dataprogram, licenser, rättigheter
	Inredningsinventarier

Avskrivningstiden för förbättringsutgifter på annans fastighet uppgår till högst den återstående giltighetstiden på hyreskontraktet, dock lägst tre år.

Bärbara datorer liksom mobiltelefoner och läsplattor anses ha en kortare livslängd än tre år och kostnadsförs därför direkt.

Skolforskningsinstitutet beslutar att större anskaffningar av likartade tillgångar som uppgår till minst 50 tkr (exkl. moms) ska betraktas som anläggningstillgångar.

Omsättningstillgångar

Fordringar har tagits upp till det belopp varmed de beräknas inflyta.

Skulder

Skulderna har tagits upp till nominellt belopp.

Anställdas sjukfrånvaro

I tabellen redovisas anställdas totala sjukfrånvaro i förhållande till den sammanlagda ordinarie arbetstiden. Vidare redovisas andel av totala sjukfrånvaron under en sammanhängande tid av 60 dagar eller mer. Sjukfrånvaron redovisas i procent.

Sjukfrånvaro	2017	2016
Totalt	1,7 %	2,2 %
Andel 60 dagar eller mer	0,0 %	64,9 %
Kvinnor	-	-
Män	-	-
Anställda –29 år	-	-
Anställda 30–49 år	-	-
Anställda 50 år–	-	-

Sjukfrånvaro lämnas endast på myndighetsnivå. Redovisning avseende indelningen i grupper lämnas inte eftersom de innehåller mindre än tio personer.

Ersättningar och andra förmåner

Skolforskningsnämnden/styrelseuppdrag

	Ersättning i tkr
Direktör Lena Adamson (t.o.m. 2018-01-31)	1 140
Inga förmåner	
Vikarierande direktör Per Thullberg (fr.o.m. 2018-02-01)	

Skolforskningsnämnden/styrelseuppdrag

	Ersättning i tkr
Per-Olof Wickman, ordförande (t.o.m. 2017-05-31)	8
Ulla Runesson, ordförande (fr.o.m. 2017-06-01)	15
Eva Björck <i>Ledamot i Unesco-rådet</i> <i>Vice ordförande i NordForsks styrelse (Nordiska ministerrådet).</i>	1
Christofer Danielsson	6
Gabriella Ekström Filipsson <i>Styrelseledamot i Lärarförbundet Skolledare.</i>	1
Ebba Hildén	1
Therese Linnér	2
Tony Mufic <i>Styrelseledamot i Ifous AB (innovation, forskning och utveckling i skola och förskola).</i>	1
Pernilla Nilsson <i>Ledamot i Skolverkets insynsråd.</i>	2
Attila Szabo <i>Styrelseledamot i Attila Szabo AB.</i>	2

Vetenskapliga rådet/styrelseuppdrag

	Ersättning i tkr
Mara Westlund Alloodi, ordförande <i>Ledamot och vice ordförande för institutionsstyrelsen vid Specialpedagogiska institutionen, Stockholms universitet.</i>	25
Sven Bölte <i>Ledamot i styrelsen för SB Education och Psychological Consulting AB.</i>	4
Ingrid Carlgren	4
Caroline Liberg <i>Ledamot och vice ordförande av Vetenskapsrådets Utbildningsveten- skapliga kommitté (UVK). Ledamot av fakultetsnämnden för humaniora och socialvetenskap, HS-nämnden, Örebro universitet. Ledamot av forskningsutskottet, Fakulteten för utbildnings- vetenskaper, Uppsala universitet.</i>	4
Lazaro Moreno Herrera	3
Monica Nilsson	4
Tine Prøitz	4
Andreas Ryve	4
Jonas Vlachos (t.o.m. 2017-12-14) <i>Ledamot i Riksrevisionens vetenskapliga råd.</i>	3

NOTER

(tkr)

Resultaträkning

		2017	2016
Not 1	Intäkter av anslag		
	Intäkter av anslag	23 617	19 900
	Summa	23 617	19 900
<p>Avser anslag Uo 16 1:17 ap. 1 Skolforskningsinstitutet. Myndighetens andra anslag Uo 16 1:18 ap. 1 Praktisk skol forskning har i sin helhet använts för utbetalning av bidrag och redovisas i transfereringsavsnittet.</p>			
Not 2	Intäkter av avgifter och andra ersättningar		
	Intäkter enligt 4 § avgiftsförordningen	4	10
	Summa	4	10
Not 3	Finansiella intäkter		
	Ränta på räntekonto i Riksgäldskontoret	13	12
	Ränta på lån i Riksgäldskontoret	5	7
	Övriga finansiella intäkter	0	1
	Summa	19	20
<p>Räntesatsen för ränte- och avistakonton hos Riksgälden har sedan 2015-02-18 varit negativ.</p>			
Not 4	Kostnader för personal		
	Lönekostnader (exkl. arbetsgivaravgifter, pensionspremier och andra avgifter enligt lag och avtal)	8 833	8 215
	<i>Varav lönekostnader ej anställd personal</i>	563	515
	Sociala avgifter	5 366	4 067
	Övriga kostnader för personal	444	378
	Summa	14 643	12 660
<p>Ökning beror dels på myndighetens premier för statens avtalsförsäkringar till SPV som ökat från 1 mkr till 2 mkr och dels ökade lönekostnader beroende på en uppsägningslön.</p>			
Not 5	Övriga driftkostnader		
	Resor, representation, information	697	446
	Köp av varor	321	172
	Köp av datatjänster	2 012	875
	Köp av tjänster	4 435	4 217
	Förändring av varulager	0	0
	Övrigt	67	76
	Summa	7 532	5 786

Ökat anslag har givit mer verksamhet som i sin tur gett ökade driftkostnader jämfört med föregående år. Ett exempel är bl.a köpta tjänster för ärendehantering.

	2017	2016
Not 6 Finansiella kostnader		
Ränta på räntekonto i Riksgäldskontoret	30	118
Övriga finansiella kostnader	2	1
Summa	32	119
Räntesatsen för ränte- och avistakonton hos Riksgälden har sedan 2015-02-18 varit negativ.		
Not 7 Lämnade bidrag		
Lämnade bidrag till statliga myndigheter för finansiering av praktknära forskning.	18 211	10 981
	18 211	10 981

Balansräkning

	2017-12-31	2016-12-31
Not 8 Rättigheter och andra immateriella anläggningstillgångar		
Ingående anskaffningsvärde	760	760
Summa anskaffningsvärde	760	760
Ingående ackumulerade avskrivningar	-304	-152
Årets avskrivningar	-152	-152
Summa ackumulerade avskrivningar	-456	-304
Utgående bokfört värde	304	456
Not 9 Förbättringsutgifter på annans fastighet		
Ingående anskaffningsvärde	218	218
Summa anskaffningsvärde	218	218
Ingående ackumulerade avskrivningar	-145	-73
Årets avskrivningar	-73	-73
Summa ackumulerade avskrivningar	-218	-145
Utgående bokfört värde	0	73
Not 10 Maskiner, inventarier, installationer m.m.		
Ingående anskaffningsvärde	1 078	937
Årets anskaffningar	71	141
Summa anskaffningsvärde	1 149	1 078
Ingående ackumulerade avskrivningar	-387	-183
Årets avskrivningar	-230	-204
Summa ackumulerade avskrivningar	-617	-387
Utgående bokfört värde	532	691
Not 11 Fordringar hos andra myndigheter		
Fordran ingående mervärdesskatt	416	460
Summa	416	460

Tilläggsupplysningar och noter

		2017-12-31	2016-12-31
Not 12	Förutbetalda kostnader		
	Förutbetalda hyreskostnader	204	207
	Övriga förutbetalda kostnader	367	351
	Summa	571	558
Not 13	Avräkning med statsverket		
	Anslag i icke räntebärande flöde		
	Ingående balans	0	0
	Redovisat mot anslag	18 211	0
	Medel hänförliga till transfereringar m.m. som betalats till icke räntebärande flöde	-18 211	0
	Fordringar avseende anslag i icke räntebärande flöde	0	0
	Anslag i räntebärande flöde		
	Ingående balans	-10 160	-10 513
	Redovisat mot anslag	23 617	30 881
	Anslagsmedel som tillförts räntekonto	-23 146	-40 441
	Återbetalning av anslagsmedel	9 487	9 913
	Skulder avseende anslag i räntebärande flöde	-203	-10 160
	Summa avräkning med statsverket	-203	-10 160
	Föregående år hade myndigheten en anslagspost i räntebärande flöde för att betala ut bidrag. I år är anslagsposten i icke räntebärande flöde.		
Not 14	Myndighetskapital		
	Myndighetskapital består endast av statskapital avseende inlån av konst.		
Not 15	Statskapital		
	Statskapital utan avkastningskrav avseende konst	103	103
	Utgående balans	103	103
Not 16	Övriga avsättningar		
	Avsättning för lokalt omställningsarbete		
	Ingående balans	41	17
	Årets förändring	25	24
	Utgående balans	66	41
Not 17	Lån i Riksgäldskontoret		
	Avser lån för investeringar i anläggningstillgångar.		
	Ingående balans	1 117	1 507
	Under året nyupptagna lån	71	38
	Årets amorteringar	-455	-428
	Utgående balans	733	1 117
	Beviljad låneram enligt regleringsbrev	4 000	7 000

		2017-12-31	2016-12-31
Not 18	Kortfristiga skulder till andra myndigheter		
	Utgående mervärdesskatt	85	92
	Arbetsgivaravgifter	498	378
	Leverantörsskulder andra myndigheter	870	159
	Summa	1 453	629
<p>Myndigheten har en större leverantörsfaktura för kostnader för köpta tjänster avseende ett ärendehanteringssystem, vilket inte fanns förra året.</p>			
Not 19	Övriga kortfristiga skulder		
	Personalens källskatt	713	367
	Summa	713	367
<p>Myndigheten hade stora arvodesutbetalningar i december samt ett avgångsvederlag vilket genererar en högre skuld avseende personalens källskatt.</p>			
Not 20	Upplupna kostnader		
	Upplupna semesterlöner inklusive sociala avgifter	562	349
	Övriga upplupna kostnader	248	202
	Summa	810	551

Ökning beror på ökad semesterlöneskuld samt en skuld avseende uppsägningslön.

Anslagsredovisning

Not 21 Uo16 1:17 ap.1

Skolforskningsinstitutet

Enligt regleringsbrevet disponerar Skolforskningsinstitutet en anslagskredit på 694 tkr. Under 2017 har myndigheten inte utnyttjat krediten.

Skolforskningsinstitutet får disponera 673 tkr av det ingående överföringsbeloppet, dvs. 3 procent av föregående års tilldelning 20 441 tkr enligt regleringsbrevet. Anslaget är räntebärande.

Not 22 Uo16 1:18 ap.1

Praktiknära skolforskning

Enligt regleringsbrevet har Skolforskningsinstitutet tilldelats 18 211 tkr.

Enligt villkor i regleringsbrevet får medlen användas till finansieringsbidrag för praktiknära forskning. Anslaget är icke räntebärande.

Not 23 Uo16 1:17 ap.2

Finansiering av praktiknära forskning

Hela det ingående överföringsbeloppet från 2016, 7 019 tkr, har indragits. Anslaget har avslutats.

Not 24 Uo 16 1:18 ap.1

Praktiknära skolforskning

Enligt regleringsbrevet disponerar Skolforskningsinstitutet en bemyndiganderam på 19 000 tkr.

Åtagande vid årets slut uppgår till 18 905 tkr, vilket är 99 procent av disponerat belopp.

SAMMANSTÄLLNING ÖVER VÄSENTLIGA UPPGIFTER

(tkr)	2017	2016	2015
Låneram Riksgäldskontoret			
Beviljad	4 000	7 000	7 000
Utnyttjad	733	1 117	1 507
Kontokrediter Riksgäldskontoret			
Beviljad	2 500	2 500	2 000
Maximalt utnyttjad	14 197*	0	0
Räntekonto Riksgäldskontoret			
Ränteintäkter	13	12	0
Räntekostnader	30	118	21
Avgiftsintäkter			
<i>Avgiftsintäkter som disponeras</i>			
Övriga avgiftsintäkter	4	10	0
<i>Avgiftsintäkter som ej disponeras</i>			
Ej tillämplig			
Anslagskredit			
Beviljad			
Uo 16 1:17 ap.1	694	613	600
Uo 16 1:17 ap.2	0	0	0
Utnyttjad	0	0	0
Anslag			
Ramanslag			
Anslagssparande			
Uo 16 1:17 ap.1	203	3 141	5 513
Uo 16 1:17 ap.2	-	7 019	5 000
Uo 16 1:18 ap.1	0	-	-
Bemyndiganden			
Tilldelade	19 000	19 000	5 000
Summa gjorda åtaganden	18 905	17 997	0
Personal			
Antalet årsarbetskrafter (st)	12	12	10
Medelantalet anställda (st)**	15	14	11
Driftkostnad per årsarbetskraft	1 929	1 615	1 406
Kapitalförändring			
Årets	0	0	0
Balanserad	0	0	0

Sammanställningar över väsentliga uppgifter

* P.g.a. att en internbetalningsstransaktion mellan statens centralkonto och myndighetens räntekonto inte hanterades enligt gällande rutiner av Danske Bank blev det under en bankdag ett negativt saldo på räntekontot.

** I beräkningen av medelantalet anställda är inte eventuellt tjänstledig personal frånräknad.

Intygande

INTYGANDE

Jag intygar att årsredovisningen ger en rättvisande bild av verksamhetens resultat samt av kostnader, intäkter och myndighetens ekonomiska ställning.

Solna 22 februari 2018

A handwritten signature in blue ink, appearing to read 'Per Thullberg', with a stylized flourish extending to the right.

Per Thullberg
Vikarierande direktör

